

### 1. INFORMACJE PODSTAWOWE

Kategoria JCWP	JCWP RW - jednolita część wód powierzchniowych rzecznych
Nazwa JCWP	Sąsiecznica od źródła do Głębokiego Rowu
Kod JCWP	RW60000914419
Typ JCWP	PN - Potok lub strumień nizinny
Rzeczywista długość JCWP [km]	95.28
Powierzchnia zlewni JCWP [km <sup>2</sup> ]	148.30
Obszar dorzecza	obszar dorzecza Odry
Region wodny	region wodny Środkowej Odry
Regionalny Zarząd Gospodarki Wodnej	Regionalny Zarząd Gospodarki Wodnej we Wrocławiu
Zarząd Zlewni	Zarząd Zlewni w Lesznie
Nadzór wodny	Nadzór wodny w Trzebnicy
Regionalna Dyrekcja Ochrony Środowiska	RDOŚ we Wrocławiu
Województwo (TERYT)	dolnośląskie (02)
Powiat (TERYT)	milicki (0213); oleśnicki (0214); trzebnicki (0220)
Gmina (TERYT)	Dobroszyce (0214032); Krośnice (0213022); Milicz (0213033); Prusice (0220023); Trzebnica (0220033); Twardogóra (0214083); Zawonia (0220052)
Czy JCWP uległa zmianie (powstała w wyniku podzielenia lub scalenia JCWP w poprzednim cyklu planistycznym (2016-2021))?	bez zmian
Kod i nazwa JCWP w poprzednim cyklu planistycznym (2016-2021)	RW60001814449 (Sąsiecznica od źródła do Głębokiego Rowu)

### 2. WARUNKI REFERENCYJNE

Nazwa dokumentu źródłowego	rozporządzenie Ministra Infrastruktury z dnia 25.06.2021 r. w sprawie klasyfikacji stanu ekologicznego, potencjału ekologicznego i stanu chemicznego oraz sposobu klasyfikacji stanu jednolitych części wód powierzchniowych, a także środowiskowych norm jakości dla substancji priorytetowych (Dz.U. 2021 poz. 1475)
Fitoplankton - Indeks IFPL	nie ustala się
Fitobentos - Indeks okrzemkowy (IO)	> 0,54
Makrofity - Makrofitowy indeks rzeczny (MIR)	nie ustala się
Makrobezkąrowce bentosowe - Indeks MMI_PL	≥ 0,717
Ichtyofauna	
Indeks EFI+PL dla rzek z dominacją ryb łososiowatych (Salmonid)	≥ 0,755
Indeks EFI+PL dla rzek z dominacją ryb karpiowatych (Cyprinid)	
Brodzenie	≥ 0,655
Połów z łodzi	≥ 0,562
Wskaźnik IBI_PL	nie ustala się

### 3. STATUS JCWP

Status JCWP	SZCW - silnie zmieniona część wód
Uzasadnienia wyznaczenia SCW, SZCW	
Ostateczne wyznaczenie - opis uzasadnienia	brak możliwości skutecznego odwrócenia zmian hydromorfologicznych, brak alternatyw dla pełnionych funkcji
Uzasadnienie wyznaczenia - wskaźniki	HIR w przedziale (0,40-0,65) oraz wyznaczenie jako SZCW w poprzednim cyklu planistycznym jeśli za wyznaczenie odpowiadały wskaźniki i1, i2, i3 lub wskaźnik m3 jeśli PPH2 > 3

Zmiany hydromorfologiczne	zapory, bariery, przegrody (zabudowa poprzeczna); zmiany fizyczne koryta /strefy nadbrzeżnej, zabudowa podłużna; zmiany w hydrologii: znaczące pobory
Użytkowanie wód	ochrona przeciwpowodziowa; rolnictwo - nawadnianie

#### 4. POWIĄZANIE JCWP Z JCWPd

Kody powiązanych JCWPd	PLGW600079
------------------------	------------

#### 5. OCENA STANU JCWP

Czy JCWP była monitorowana (posiadała ustalony ppk w okresie 2016-2021)?	NIE - ocena stanu na podstawie analiz eksperckich.
Czy JCWP jest monitorowana (posiada ustalony ppk na okres 2022-2027)?	TAK - zlewnia jest monitorowana
Kod punktu pomiarowo-kontrolnego (2022-2027)	PL02S1401_2297
Współrzędne geograficzne punktu pomiarowo-kontrolnego [2022-2027] (długość; szerokość)	17.0638124; 51.4173467
Podstawa prawna dokonanej klasyfikacji stanu wód	rozporządzenie Ministra Infrastruktury z dnia 25.06.2021 w sprawie klasyfikacji stanu ekologicznego, potencjału ekologicznego i stanu chemicznego oraz sposobu klasyfikacji stanu jednolitych części wód powierzchniowych, a także środowiskowych norm jakości dla substancji priorytetowych (Dz.U. 2021 poz. 1475)
Ocena stanu na podstawie oceny stanu GIOŚ 2014-2019 i oceny eksperckiej (wg klasyfikacji obowiązującej od 1 stycznia 2022 r.)	
Stan/potencjał ekologiczny	nie można dokonać oceny stanu/potencjału (brak badań biologicznych w JCWP)
Wskaźniki determinujące stan/ potencjał ekologiczny	nie dotyczy; makrofity, bezkręgowce, ichtiofauna
Stan chemiczny	stan chemiczny dobry
Wskaźniki determinujące stan chemiczny	nie dotyczy
Stan (ogólny)	brak danych

#### 6. PRESJE DETERMINUJĄCE STAN WÓD

Rodzaj użytkowania obszaru zlewni JCWP (% powierzchni zlewni)	
Tereny zurbanizowane	3
Tereny użytkowane rolniczo	31
Tereny leśne	58
Zidentyfikowane presje znaczące. Wynik analizy znaczących oddziaływań – JCWP	BIO_HM (na elementy biologiczne zależne od hydromorfologii), IL (na stan ilościowy wód), OCH (na obszary chronione)
Rodzaj presji determinującej stan wód w obrębie danej JCWP	
Główne źródło presji troficznych	nie dotyczy
Główne źródło presji zasilających	nie dotyczy
Główne źródło presji z grupy syntetycznych i niesyntetycznych substancji zanieczyszczających	nie dotyczy
Główne źródło presji hydromorfologicznych	prostowanie koryta - rzeki główne i rzeki pozostałe, budowle piętrzące - rzeki główne i rzeki pozostałe, obiekty mostowe - rzeki pozostałe, górnictwo - rzeki główne i rzeki pozostałe,
Główne źródło presji chemicznych	nie dotyczy
Ocena ryzyka nieosiągnięcia celu środowiskowego	zagrożona

#### 7. OBSZARY CHRONIONE WYMNIENIONE W ZAŁ. IV RDW ORAZ USTAWIE Z DNIA 20 LIPCA 2017 R. – PRAWO WODNE

Jcw przeznaczone do poboru wody na potrzeby zaopatrzenia ludności w wodę przeznaczoną do spożycia przez ludzi	NIE – JCWP nieprzeznaczona do poboru wody na potrzeby zaopatrzenia ludności w wodę przeznaczoną do spożycia przez ludzi
Jcw przeznaczone do celów rekreacyjnych, w tym kąpieliskowych	NIE - JCWP nieprzeznaczona do celów rekreacyjnych, w tym kąpieliskowych
Obszary wyznaczone jako tereny wrażliwe na mocy dyrektywy 91/271/EWG – obszary wrażliwe na eutrofizację wywołaną zanieczyszczeniami pochodzącymi ze źródeł komunalnych rozumianą jako wzbogacanie wód biogenami, w szczególności związkami azotu lub fosforu, powodującymi przyspieszony wzrost glonów oraz wyższych form życia roślinnego, w wyniku którego następują niepożądane zakłócenia biologicznych stosunków w środowisku wodnym oraz pogorszenie jakości tych wód	TAK - cała zlewnia JCWP stanowi obszar wrażliwy na eutrofizację wywołaną zanieczyszczeniami pochodzącymi ze źródeł komunalnych rozumianą jako wzbogacanie wód biogenami, w szczególności związkami azotu lub fosforu, powodującymi przyspieszony wzrost glonów oraz wyższych form życia roślinnego, w wyniku którego następują niepożądane zakłócenia biologicznych stosunków w środowisku wodnym oraz pogorszenie jakości tych wód
Obszary przeznaczone do ochrony siedlisk lub gatunków, dla których utrzymanie lub poprawa stanu jest ważnym czynnikiem w ich ochronie	1. PL.ZIPOP.1393.PK.137 2. PL.ZIPOP.1393.N2K.PLH020041.H 3. PL.ZIPOP.1393.N2K.PLH020093.H 4. PL.ZIPOP.1393.UK.0213022.51
1 (obszar chroniony)	
Nazwa obszaru	Park Krajobrazowy Dolina Baryczy
Typ obszaru	park krajobrazowy
Kod INSPIRE obszaru	PL.ZIPOP.1393.PK.137
Podstawa prawna utworzenia obszaru	rozporządzenie Wojewody Kaliskiego i Wojewody Wrocławskiego z dnia 3 czerwca 1996 r. w sprawie utworzenia i ochrony parku krajobrazowego „Dolina Baryczy”; rozporządzenie nr 1 Wojewody Dolnośląskiego i Wojewody Wielkopolskiego z dnia 2 października 2000 r. zmieniające rozporządzenie Wojewody Kaliskiego i Wojewody Wrocławskiego z dnia 3 czerwca 1996 r. w sprawie utworzenia i ochrony Parku Krajobrazowego „Dolina Baryczy”; rozporządzenie Wojewody Dolnośląskiego z dnia 28 marca 2007 r. w sprawie Parku Krajobrazowego „Dolina Baryczy”, dla terenu Parku leżącego w granicach województwa dolnośląskiego; rozporządzenie nr 19 Wojewody Dolnośląskiego z dnia 12 listopada 2008 r. zmieniające rozporządzenie Wojewody Dolnośląskiego w sprawie Parku Krajobrazowego „Dolina Baryczy”, dla terenu Parku leżącego w granicach województwa dolnośląskiego
Powierzchnia obszaru (całkowita) [ha]	87040
Udział obszaru w długości JCWP [%]	10.56
Udział obszaru w powierzchni zlewni JCWP [%]	13.88
Cel środowiskowy dla obszaru	ochrona przyrody i krajobrazu w warunkach zrównoważonego rozwoju. Eliminacja lub ograniczanie zagrożeń dla przyrody i krajobrazu. W szczególności: stawy, rzeki, bagnista dolina, ciek, łąki zalewowe, stawy rybne, łąki, olsy, lasy i bory bagienne, torfowiska wysokie, torfowiska przejściowe, torfowiska niskie, flora i fauna ekosystemów wodno-błotnych w szczególności ptaki wodno-błotne Zachowanie doliny rzeki Baryczy wraz z łąkami, starorzeczami i terenami podmokłymi oraz zachowanie stawów i innych zbiorników wodnych, będących siedliskami chronionych i rzadkich gatunków roślin i zwierząt (wymaga: zachowania stawów rybnych z tradyc. gospodarką stawową, przy jednoczesn. zachowaniu siedlisk ptaków na stawach)
Uwagi dotyczące obszaru	nie dotyczy
2 (obszar chroniony)	
Nazwa obszaru	Ostoja nad Baryczą
Typ obszaru	obszar Natura 2000
Kod INSPIRE obszaru	PL.ZIPOP.1393.N2K.PLH020041.H
Podstawa prawna utworzenia obszaru	decyzja Komisji z dnia 12 grudnia 2008 r. przyjmująca na mocy dyrektywy Rady 92/43/EWG drugi zaktualizowany wykaz terenów mających znaczenie dla Wspólnoty składających się na kontynentalny region biogeograficzny (notyfikowana jako dokument nr C(2008) 8039) (2009/93/WE)
Powierzchnia obszaru (całkowita) [ha]	82026.38
Udział obszaru w długości JCWP [%]	9.25

Udział obszaru w powierzchni zlewni JCWP [%]	12.76
Cel środowiskowy dla obszaru	utrzymanie lub przywrócenie właściwego stanu ochrony przedmiotów ochrony – siedlisko przyrodnicze: 3130, 3150, 3260, 6410, 6430, 7140, 7230, 91E0, 91F0; gatunki: Cobitis taenia, Misgurnus fossilis, Rhodeus amarus, Romanogobio albipinnatus, Sabanejewia aurata, Bombina bombina, Triturus cristatus, Castor fiber, Lutra lutra, Lycaena dispar (tabela wymagania wodne właściwego stanu ochrony siedlisk i gatunków Natura 2000)
Uwagi dotyczące obszaru	sprawujący nadzór nad obszarem nie dysponuje danymi, na podstawie których mógłby dokonać oceny obszaru, o której mowa w art. 349 ust. 14 pr.w.
<b>3 (obszar chroniony)</b>	
Nazwa obszaru	Skoroszowskie Łąki
Typ obszaru	obszar Natura 2000
Kod INSPIRE obszaru	PL.ZIPOP.1393.N2K.PLH020093.H
Podstawa prawna utworzenia obszaru	decyzja Komisji z dnia 10 stycznia 2011 r. w sprawie przyjęcia na mocy dyrektywy Rady 92/43/EEG czwartego zaktualizowanego wykazu terenów mających znaczenie dla Wspólnoty składających się na kontynentalny region biogeograficzny (notyfikowana jako dokument nr C(2010) 9669) (2011/64/UE)
Powierzchnia obszaru (całkowita) [ha]	1359.69
Udział obszaru w długości JCWP [%]	20.86
Udział obszaru w powierzchni zlewni JCWP [%]	9.17
Cel środowiskowy dla obszaru	utrzymanie lub przywrócenie właściwego stanu ochrony przedmiotów ochrony – siedlisko przyrodnicze: 6410; gatunki: Lycaena dispar, Phengaris nausithous, Phengaris teleius (tabela wymagania wodne właściwego stanu ochrony siedlisk i gatunków Natura 2000)
Uwagi dotyczące obszaru	sprawujący nadzór nad obszarem nie dysponuje danymi, na podstawie których mógłby dokonać oceny obszaru, o której mowa w art. 349 ust. 14 pr.w.
<b>4 (obszar chroniony)</b>	
Nazwa obszaru	Bez Nazwy
Typ obszaru	użytek ekologiczny
Kod INSPIRE obszaru	PL.ZIPOP.1393.UK.0213022.51
Podstawa prawna utworzenia obszaru	uchwała nr XI/79/08 Rady Gminy Krośnice z dnia 16 stycznia 2008 r. w sprawie ustanowienia użytku ekologicznego na terenie gminy Krośnice
Powierzchnia obszaru (całkowita) [ha]	0.8363
Udział obszaru w długości JCWP [%]	nie dotyczy
Udział obszaru w powierzchni zlewni JCWP [%]	0.01
Cel środowiskowy dla obszaru	zachowanie przedmiotów ochrony: bagno
Uwagi dotyczące obszaru	w obowiązującym aPGW dla obszaru nie jest ustalony cel środowiskowy, którego osiągnięcie można ocenić
<b>Obszary przeznaczone do ochrony gatunków zwierząt wodnych o znaczeniu gospodarczym</b>	
Czy występują?	nie występują obszary przeznaczone do ochrony gatunków zwierząt wodnych o znaczeniu gospodarczym

8. CEL ŚRODOWISKOWY	
Stan/potencjał ekologiczny	dobry potencjał ekologiczny
Stan chemiczny	dobry stan chemiczny
Wymagania dla elementów biologicznych	
Podstawa wymagania	rozporządzenie Ministra Infrastruktury z dnia 25.06.2021 r. w sprawie klasyfikacji stanu ekologicznego, potencjału ekologicznego i stanu chemicznego oraz sposobu klasyfikacji stanu jednolitych części wód powierzchniowych, a także środowiskowych norm jakości dla substancji priorytetowych (Dz.U. 2021 poz. 1475) oraz załącznik IIaPGW prezentujący wartości graniczne SCW i SZCW
Parametry charakteryzujące cel środowiskowy	

Fitoplankton - Indeks IFPL	nie ustala się
Fitobentos - Indeks okrzemkowy (IO)	>0,39
Makrofity - Makrofitowy indeks rzeczny (MIR)	nie ustala się
Makrobezkręgowce bentosowe - Indeks MMI_PL	≥0,648
<b>Ichtiofauna</b>	
Indeks EFI+PL dla rzek z dominacją ryb łososiowatych (Salmonid)	≥0,682
Indeks EFI+PL dla rzek z dominacją ryb karpiowatych (Cyprinid)	
Brodzenie	≥0,592
Połów z łodzi	nie ustala się
Wskaźnik IBI_PL	nie ustala się
Klasa elementów biologicznych	klasa II
<b>Wymagania dla elementów fizykochemicznych</b>	
Podstawa wymagania	rozporządzenie Ministra Infrastruktury z dnia 25.06.2021 r. w sprawie klasyfikacji stanu ekologicznego, potencjału ekologicznego i stanu chemicznego oraz sposobu klasyfikacji stanu jednolitych części wód powierzchniowych, a także środowiskowych norm jakości dla substancji priorytetowych (Dz.U. 2021 poz. 1475)
Parametry charakteryzujące cel środowiskowy	
Tlen rozpuszczony (mgO <sub>2</sub> /l)	≥7,6
BZT <sub>5</sub> (mgO <sub>2</sub> /l)	≤3,5
OWO (mgC/l)	≤10
Przewodność w 20oC (uS/cm)	≤690
Azot amonowy (mgN-NH <sub>4</sub> /l)	≤0,4
Azot azotanowy (mgN-NO <sub>3</sub> /l)	≤2
Azot ogólny (mgN/l)	≤3,3
Fosfor fosforanowy (V) (ortofosforanowy) (mg P-PO <sub>4</sub> /l)	≤0,09
Fosfor ogólny (mgP/l)	≤0,33
Specyficzne zanieczyszczenia syntetyczne i niesyntetyczne	spełnienie wymagań załącznika 11 z rozporządzenia Ministra Infrastruktury z dnia 25.06.2021 r. w sprawie klasyfikacji stanu ekologicznego, potencjału ekologicznego i stanu chemicznego oraz sposobu klasyfikacji stanu jednolitych części wód powierzchniowych, a także środowiskowych norm jakości dla substancji priorytetowych (Dz.U. 2021 poz. 1475)
<b>Wymagania dla elementów hydromorfologicznych</b>	
Podstawa wymagania	rozporządzenie Ministra Infrastruktury z dnia 25.06.2021 r. w sprawie klasyfikacji stanu ekologicznego, potencjału ekologicznego i stanu chemicznego oraz sposobu klasyfikacji stanu jednolitych części wód powierzchniowych, a także środowiskowych norm jakości dla substancji priorytetowych (Dz.U. 2021 poz. 1475) oraz załącznik IIaPGW prezentujący wartości graniczne SCW i SZCW
Parametry charakteryzujące cel środowiskowy	
Hydromorfologiczny indeks rzeczny (HIR)	0.4259999999999999
<b>Wymagania dla wskaźników chemicznych</b>	
Podstawa wymagania	rozporządzenie Ministra Infrastruktury z dnia 25.06.2021 r. w sprawie klasyfikacji stanu ekologicznego, potencjału ekologicznego i stanu chemicznego oraz sposobu klasyfikacji stanu jednolitych części wód powierzchniowych, a także środowiskowych norm jakości dla substancji priorytetowych (Dz.U. 2021 poz. 1475)
Parametry charakteryzujące cel środowiskowy	spełnienie wymagań załącznika nr 14 rozporządzenia Ministra Infrastruktury z dnia 25.06.2021 r. w sprawie klasyfikacji stanu ekologicznego, potencjału ekologicznego i stanu chemicznego oraz sposobu klasyfikacji stanu jednolitych części wód powierzchniowych, a także środowiskowych norm jakości dla substancji priorytetowych (Dz.U. 2021 poz. 1475)

Wymagania dla obszarów chronionych będących jednolitymi częściami wód, przeznaczonymi do poboru wody na potrzeby zaopatrzenia ludności w wodę przeznaczoną do spożycia (wymagania dotyczą miejsc poboru wody)

Podstawa wymagania

NIE - JCWP nieprzeznaczona do poboru wody na potrzeby zaopatrzenia ludności w wodę przeznaczoną do spożycia przez ludzi

Wymagania dla obszarów chronionych będących jednolitymi częściami wód przeznaczonymi do celów rekreacyjnych, w tym kąpieliskowych (wymagania dotyczą fragmentu wód wykorzystywanego do celów kąpieliskowych)

Podstawa wymagania

NIE - JCWP nieprzeznaczona do celów rekreacyjnych, w tym kąpieliskowych

Wymagania dla obszarów wrażliwych na eutrofizację wywołaną zanieczyszczeniami pochodzącymi ze źródeł komunalnych, rozumianą jako wzbogacanie wód biogenami, w szczególności związkami azotu lub fosforu, powodującymi przyspieszony wzrost glonów oraz wyższych form życia roślinnego, w wyniku którego następują niepożądane zakłócenia biologicznych stosunków w środowisku wodnym oraz pogorszenie jakości tych wód

brak dodatkowych wymagań

Wymagania w odniesieniu do JCWP, wynikające z wymagań dla obszarów przyrodniczych

Przepływ (wylewy)

ponadkorytowy charakter przepływu Q50 i niezredukowana antropogenicznie częstotliwość jego występowania (wylewy potrzebne dla: 91E0 w Ostoja nad Baryczą PLH020041)

Trasa migracji ryb dwuśrodowiskowych od morza do obszaru chroniącego ich tarliska

nie dotyczy

Drożność wg wymagań bolenia lub brzanki (brak przeszkód > 0,30m), odcinek 50 km

nie dotyczy

Drożność wg wymagań minogów (brak przeszkód > 0,15m), odcinek 20 km

nie dotyczy

Drożność wg wymagań: kietbia Kesslera, kietbia białopłetwego, głowacza białopłetwego, kozy, kozy żłotawej, piskorza lub różanki (brak przeszkód > 0,1m), odcinek 10 km

nie dotyczy

Stan hydromorfologii wg wymogów rzek włosienicznikowych (HQA >= 50 i HMS <= 20, con. 3 naturalne elementy morfologiczne)

stan hydromorfologiczny wg wymogu dla rzek włosienicznikowych - przedm. ochr. w obsz. Natura 2000: Ostoja nad Baryczą PLH020041

Obszary chronione przeznaczone do ochrony siedlisk lub gatunków, ustanowionych w ustawie o ochronie przyrody, dla których utrzymanie lub poprawa stanu wód jest ważnym czynnikiem w ich ochronie- wymagania dla obszarów chronionych

spełnienie celu wskazanego w rejestrze wykazu obszarów chronionych do ochrony siedlisk i gatunków dla obszarów przypisanych JCWP

Wymagania dla obszarów przeznaczonych do ochrony gatunków zwierząt wodnych o znaczeniu gospodarczym

nie dotyczy

Postęp w osiąganiu celów środowiskowych JCWP w porównaniu do aPGW 2016 r. (wg oceny stanu wód za lata 2014-2019) Ocena postępu według podziału jednostek planistycznych aPGW (2016)

Stan/potencjał ekologiczny

RW60001814449 - cel nieosiągnięty - brak postępu

Stan chemiczny

RW60001814449 - cel nieosiągnięty - brak postępu

## 9. ODSTĘPSTWA OD OSIĄGNIĘCIA CELÓW ŚRODOWISKOWYCH JCWP

9.1. Przyczyna odstępstwa od osiągnięcia celów środowiskowych, tj. przyczyna złego stanu wód (lub zagrożenia osiągnięcia celu środowiskowego – w przypadku niemonitorowanych JCWP)

Warunki naturalne

Potencjał sorpcyjny - wrażliwość zlewni na presję antropogeniczną wyrażona w skali od 1 do 5 (5 - najmniejsza odporność)

1 - wysoki



Czy JCWP cechuje się naturalną podatnością na presję wskutek niekorzystnych wartości potencjału sorpcyjnego	NIE - JCWP nie cechuje się naturalną podatnością na presję wskutek niekorzystnych wartości potencjału sorpcyjnego
Susza	silnie i ekstremalnie zagrożone suszą
Brak przepływu	brak ryzyka
Wskaźniki, dla których osiągnięcie celu środowiskowego jest determinowane przez warunki naturalne	
Fizykochemiczne	nie dotyczy
Biologiczne	makrofity, bezkręgowce, ichtiofauna
Chemiczne	nie dotyczy

#### Presja pochodząca z innej/innych JCWP

Nazwa i kod JCWP	nie dotyczy (nie dotyczy)
Wskaźniki, dla których cel środowiskowy jest zagrożony przez presję z innej/innych JCWP	
Charakteryzujące warunki biogenne (substancje biogenne)	nie dotyczy
Zasolenie (przewodność)	nie dotyczy
Syntetyczne i niesyntetyczne substancje zanieczyszczające	nie dotyczy
Biologiczne	nie dotyczy
Chemiczne	nie dotyczy

#### Antropopresja w obrębie zlewni

Główne źródło presji troficznych	nie dotyczy
Główne źródło presji zasalających	nie dotyczy
Główne źródło presji z grupy syntetycznych i niesyntetycznych substancji zanieczyszczających	nie dotyczy
Główne źródło presji hydromorfologicznych	prostowanie koryta - rzeki główne, - rzeki pozostałe, budowle piętrzące - rzeki główne, - rzeki pozostałe, obiekty mostowe - rzeki pozostałe, górnictwo - rzeki główne, rp
Główne źródło presji chemicznych	nie dotyczy
Wskaźniki, dla których cel środowiskowy jest zagrożony przez presję występującą w zlewni JCWP	
Fizykochemiczne	nie dotyczy
Biologiczne	makrofity, bezkręgowce, ichtiofauna
Chemiczne	nie dotyczy

#### 9.2. Skuteczność programu działań

Możliwe osiągnięcie celu środowiskowego (wskazanie do odroczenia w czasie terminu osiągnięcia celów środowiskowych, tj. do odstępstwa czasowego w trybie art. 4 ust. 4 RDW)	
Wskaźniki stanu wód, dla których program działań daje wysoki stopień pewności na osiągnięcie celów środowiskowych do 2027 r.	
Fizykochemiczne	nie dotyczy
Biologiczne	MIR, EFI+PL/ IBI_PL, MMI
Chemiczne	nie dotyczy
Wskaźniki stanu wód, dla których program działań daje wysoki stopień pewności na osiągnięcie celów środowiskowych po 2027 r.	
Fizykochemiczne	nie dotyczy
Biologiczne	nie dotyczy
Chemiczne	nie dotyczy
Brak możliwości osiągnięcia celów środowiskowych (wskazanie do złagodzenia celów środowiskowych, tj. do odstępstwa w trybie art. 4 ust. 5 RDW)	
Wskaźniki stanu wód, dla których program działań (przy założeniu jego pełnego wdrożenia) nie daje wysokiego stopnia pewności osiągnięcia celów środowiskowych	
Fizykochemiczne	nie dotyczy
Biologiczne	nie dotyczy

Chemiczne

nie dotyczy

### 9.3. Odroczenie w czasie terminu osiągnięcia celu środowiskowego (odstępstwo czasowe w trybie art. 4 ust. 4 RDW)

Czy ustanowiono odstępstwo? Tak, dla danej JCWP zostało ustanowione odstępstwo z art. 4 ust. 4 Ramowej Dyrektywy Wodnej

Wskaźniki/grupa wskaźników, w zakresie których przedłużono termin osiągnięcia celu środowiskowego JCWP (odstępstwo czasowe w trybie art. 4 ust. 4 RDW)

Dla których program działań daje wysoki stopień pewności na osiągnięcie celów środowiskowych do 2027 r.

Fizykochemiczne	nie dotyczy
Biologiczne	MIR, EFI+PL/ IBI_PL, MMI
Chemiczne	nie dotyczy

Dla których program działań daje wysoki stopień pewności na osiągnięcie celów środowiskowych po 2027 r.

Fizykochemiczne	nie dotyczy
Biologiczne	nie dotyczy
Chemiczne	nie dotyczy

Termin osiągnięcia celu środowiskowego do 2027 r.

Uzasadnienie odstępstwa czasowego (w trybie art. 4 ust. 4 RDW)

Warunki naturalne uniemożliwiające osiągnięcie celów środowiskowych w perspektywie do końca 2027 r. (lub roku 2039 - dla substancji priorytetowych wprowadzonych dyrektywą 2013/39/UE)

Naturalna podatność na presję wynikająca z potencjału sorpcyjnego zlewni	NIE - JCWP nie cechuje się naturalną podatnością na presję wskutek niekorzystnych wartości potencjału sorpcyjnego
Inne warunki naturalne	procesy ekologiczne procesy hydromorfologiczne

Wykonalność techniczna (dotyczy wyłącznie przypadków, w których przyczyną złego stanu wód są substancje priorytetowe wprowadzone dyrektywą 2013/39/UE)

nie dotyczy

Nieproporcjonalne koszty: (dotyczy wyłącznie przypadków, w których przyczyną złego stanu wód są substancje priorytetowe wprowadzone dyrektywą 2013/39/UE)

nie dotyczy

Podsumowanie

odstępstwo polegające na odroczeniu terminu osiągnięcia celów środowiskowych jest związane z tym, że nie są osiągnięte (lub są zagrożone) cele środowiskowe JCWP w zakresie wskaźników: MIR, EFI+PL/ IBI\_PL, MMI. Jest to spowodowane warunkami naturalnymi (wskazanymi w kolumnie pn. „Warunki naturalne uniemożliwiające osiągnięcie celów środowiskowych w perspektywie do końca 2027 r. (lub roku 2039 - dla substancji priorytetowych wprowadzonych dyrektywą 2013/39/UE)”) a w odniesieniu do substancji priorytetowych wprowadzonych dyrektywą 2013/39/UE – brakiem możliwości technicznych (w tym: niewystarczającymi danymi na temat źródeł zanieczyszczenia) i nieproporcjonalnością kosztów. Warunkiem odstępstwa jest pełne i terminowe wdrożenie programu działań (którego zakres i skuteczność określono w zestawach działań).

### 9.4. Ustalenie mniej rygorystycznego celu środowiskowego (odstępstwo w trybie art. 4 ust. 5 RDW):

Czy ustanowiono odstępstwo? Nie, dla danej JCWP nie zostało ustanowione odstępstwo z art. 4 ust. 5 Ramowej Dyrektywy Wodnej

Wskaźniki/grupa wskaźników, w zakresie których ustalono mniej rygorystyczny cel środowiskowy dla JCWP (odstępstwo w trybie art. 4 ust. 5 RDW)

nie dotyczy

Uzasadnienie odstępstwa polegającego na złagodzeniu celów środowiskowych (w trybie art. 4 ust. 5 RDW)

Warunki naturalne będące trwałą przyczyną nieosiągnięcia celów środowiskowych	nie dotyczy
---	-------------



Potrzeba społeczno-ekonomiczna zaspokajana przez źródło presji antropogenicznej determinującej na stan wód w stopniu zagrażającym osiągnięciu celów środowiskowych	nie dotyczy
Wyjaśnienie braku alternatywnego sposobu zaspokojenia potrzeby społeczno-ekonomicznej	nie dotyczy
Podsumowanie	nie dotyczy
9.5. Czy w obrębie jcw planowane są inwestycje spełniające przesłanki odstępstwa z art. 4 ust. 7 RDW (wg stanu na 2021 rok)	
Czy ustanowiono odstępstwo?	Nie, dla danej JCWP nie zostało ustanowione odstępstwo z art. 4 ust. 7 Ramowej Dyrektywy Wodnej

## 10. POZA OBOWIĄZKOWĄ REALIZACJĄ KATALOGU DZIAŁAŃ KRAJOWYCH WDRAŻA SIĘ ZESTAW DZIAŁAŃ

### Działania podstawowe

#### 1 (działanie podstawowe)

ID działania	RW60000914419__RWP_02.01__FC__04460
Kategoria działań	Ograniczenie zanieczyszczeń rozproszonych z rolnictwa
Grupa działań	Działania kontrolne
Nazwa działania	Kontrole dotyczące stosowania programu działań mających na celu zmniejszenie zanieczyszczenia wód azotanami pochodzącymi ze źródeł rolniczych oraz zapobieganie dalszemu zanieczyszczeniu przez podmioty prowadzące produkcję rolną i działalność
Opis działania	Działania kontrolne przestrzegania przez rolników rozporządzenia z dnia 12 lutego 2020 r w sprawie przyjęcia „Programu działań mających na celu zmniejszenie zanieczyszczenia wód azotanami pochodzącymi ze źródeł rolniczych oraz zapobieganie dalszemu zanieczyszczeniu” zgodnie z art. 108 pr. w., tj.: 1) stosowania programu działań, 2) spełnienia obowiązku posiadania planu nawożenia azotem, 3) stosowania nawozów zgodnie z planem nawożenia azotem.
Koszt realizacji [PLN]	122080
Źródło finansowania	1. Budżet państwa.
Termin realizacji	działanie ciągłe
Jednostka odpowiedzialna za realizację	WIOŚ we Wrocławiu
Jednostka odpowiedzialna za sprawozdawczość	WIOŚ we Wrocławiu

#### 2 (działanie podstawowe)

ID działania	RW60000914419__RWHM_03.01__OC__06607
Kategoria działań	Poprawa warunków hydromorfologicznych rzek i potoków
Grupa działań	Ochrona i odtwarzanie naturalnych procesów hydromorfologicznych w korycie w zakresie spełnienia celów środowiskowych obszarów przyrodniczych
Nazwa działania	Rozpoznanie zasadności realizacji działań naprawczych dla obszarów chronionych w zakresie utrzymania naturalnego charakteru koryta.
Opis działania	Rozpoznanie zasadności, a w przypadku jej stwierdzenia wprowadzenie w PZO/PO działań dot. wskazań obejmujących: zakres prac utrzymaniowych (modyfikacja, zaniechanie, prowadzenie prac zgodnie z katalogiem dobrych praktyk prac utrzymaniowych itp.), wprowadzenie modyfikacji renaturyzujących w ramach prac utrzymaniowych wg katalogu KPRWP, poprawę warunków siedliskowych w korycie, odtwarzanie siedlisk w korycie i strefie brzegowej w ramach prac renaturyzacyjnych wg KPRWP (zgodnie z celami środowiskowymi dla obszaru chronionego, adekwatnie do natężenia istniejącej presji) (Park Krajobrazowy Dolina Baryczy).
Koszt realizacji [PLN]	Zgodnie z wyceną sprawującego nadzór nad obszarem

Źródło finansowania	W zależności od czasu i zakresu realizacji działania oraz możliwości jednostki odpowiedzialnej za realizację np. Środki własne, Środki UE: Europejski Fundusz Rozwoju Regionalnego (EFRR), Europejski Fundusz Rolny na rzecz Rozwoju Obszarów Wiejskich (EFRROW), Program LIFE, Środki krajowe - NFOŚiGW/WFOŚiGW, Mechanizm Finansowy EOG/Norweski Mechanizm Finansowy.
Termin realizacji	2027
Jednostka odpowiedzialna za realizację	Dolnośląski ZPK
Jednostka odpowiedzialna za sprawozdawczość	Dolnośląski ZPK
<b>3 (działanie podstawowe)</b>	
ID działania	RW60000914419__RWHM_01.03__HM__00456
Kategoria działań	Zapewnienie ciągłości biologicznej i morfologicznej rzek i potoków
Grupa działań	Udrażnianie przegród poprzecznych i dostosowanie ich do wymagań budowy proekologicznych z uwzględnieniem spełnienia celów środowiskowych
Nazwa działania	Rozpoznanie zasadności realizacji działań naprawczych dla obszarów chronionych zależnych od hydromorfologii (wg celów środowiskowych: wymogów rzek włosienicznikowych, wylewy Q50).
Opis działania	Rozpoznanie zasadności, a w przypadku jej stwierdzenia wprowadzenie w PZO/PO działań ograniczających negatywny wpływ obiektów piętrzących na cele środowiskowe wynikające z wymagań dla obszarów chronionych w zakresie dobrego stanu hydromorfologii (wg celów środowiskowych: wymogów rzek włosienicznikowych, wylewy Q50). (Obszar Natura 2000 Ostoja nad Baryczą).
Koszt realizacji [PLN]	Zgodnie z wyceną sprawującego nadzór nad obszarem
Źródło finansowania	1. Środki własne.
Termin realizacji	2027
Jednostka odpowiedzialna za realizację	RDOŚ Wrocław
Jednostka odpowiedzialna za sprawozdawczość	RDOŚ Wrocław
<b>4 (działanie podstawowe)</b>	
ID działania	RW60000914419__RWHM_04.02__HM__02054
Kategoria działań	Poprawa warunków hydromorfologicznych rzek i potoków
Grupa działań	Poprawa stanu elementów hydromorfologicznych w zakresie spełnienia celów środowiskowych
Nazwa działania	Rozpoznanie zasadności realizacji działań naprawczych dla obszarów chronionych w zakresie utrzymania naturalnego charakteru koryta.
Opis działania	Rozpoznanie zasadności, a w przypadku jej stwierdzenia wprowadzenie w PZO/PO działań ograniczających negatywnie oddziaływanie budowy regulacyjnych i przekształceń hydromorfologicznych na cele środowiskowe wynikające z wymagań dla obszarów chronionych w zakresie stanu hydromorfologii (wg wymogów rzek włosienicznikowych/wylewy). (Obszar Natura 2000 Ostoja nad Baryczą).
Koszt realizacji [PLN]	Zgodnie z wyceną sprawującego nadzór nad obszarem
Źródło finansowania	1. Środki własne.
Termin realizacji	2027
Jednostka odpowiedzialna za realizację	RDOŚ Wrocław
Jednostka odpowiedzialna za sprawozdawczość	RDOŚ Wrocław
<b>5 (działanie podstawowe)</b>	
ID działania	RW60000914419__RWH_03.02__HY__01413
Kategoria działań	Kształtowanie stosunków wodnych w zlewni JCWP
Grupa działań	Zintegrowany system monitoringu stanu wód (suszy)
Nazwa działania	Przekazanie informacji do PGW WP o braku przepływu lub braku wody w korycie cieku przy przeprowadzeniu badań monitoringowych JCWP w ramach strategicznego programu PMŚ.

Opis działania	Przekazanie informacji do PGW WP o braku przepływu lub braku wody obserwowanego podczas badań monitoringowych. Dotyczy to w rzek zagrożonych znaczącym zmniejszeniem przepływów (JCWP określonych jako objętych zmianami hydrologii o wysokim i bardzo wysokim stopniu istotności oraz JCWP zagrożonych okresowym lub trwałym zanikiem przepływu). Dalsze obserwacje pozwolą określić zakres i przyczyny zjawiska oraz podjąć odpowiednie działania organizacyjne.
Koszt realizacji [PLN]	66696
Źródło finansowania	1. Środki własne.
Termin realizacji	działanie ciągłe
Jednostka odpowiedzialna za realizację	WIOŚ we Wrocławiu
Jednostka odpowiedzialna za sprawozdawczość	GIOŚ

Działania uzupełniające	
<b>1 (działanie uzupełniające)</b>	
ID działania	RW60000914419__RWH_01.05__HY__00508
Kategoria działań	Kształtowanie stosunków wodnych w zlewni JCWP
Grupa działań	Ochrona ekosystemów wodnych i od wód zależnych/ odtwarzanie warunków siedliskowych z uwzględnieniem celów środowiskowych wskazanych dla obszarów przyrodniczych
Nazwa działania	Dodatkowy przegląd pozwoleń wodnoprawnych
Opis działania	Działanie polega na dokonaniu dodatkowego przeglądu udzielonych pozwoleń wodnoprawnych jeżeli wyniki monitoringu wód lub innych danych wskazują, że jest zagrożone osiągnięcie celów środowiskowych. Organy właściwe w sprawach pozwoleń wodnoprawnych przekazują ministrowi właściwemu do spraw gospodarki wodnej wyniki przeglądu pozwoleń wodnoprawnych, wskazując pozwolenia wodnoprawne, które zostały cofnięte lub ograniczone w celu zapobieżenia zagrożeniu osiągnięcia celów środowiskowych.
Koszt realizacji [PLN]	Brak danych do wyceny
Źródło finansowania	1. Środki własne.
Termin realizacji	2024
Jednostka odpowiedzialna za realizację	ZZ w Lesznie; RZGW Wrocław; minister właściwy ds. gospodarki wodnej
Jednostka odpowiedzialna za sprawozdawczość	ZZ w Lesznie; RZGW Wrocław; minister właściwy ds. gospodarki wodnej
<b>2 (działanie uzupełniające)</b>	
ID działania	RW60000914419__RWP_04.01__FC__04459
Kategoria działań	Edukacja i informacja
Grupa działań	Działania edukacyjne i doradcze dla rolników
Nazwa działania	Ograniczenie zanieczyszczenia wód związkami biogennymi pochodzącymi z rolnictwa oraz ograniczenie zanieczyszczenia pestycydami
Opis działania	Promocja działań wynikających ze: „Zbioru zaleceń dobrej praktyki rolniczej” dla ograniczenia zanieczyszczenia wód związkami azotu i fosforu, których źródłem jest działalność rolnicza, w tym w szczególności działania ograniczające migrację biogenów wraz ze spływem powierzchniowym (przeciwdziałanie erozji, strefy buforowe i inne). Promocja działań wynikających z „Kodeksu doradczego dobrej praktyki rolniczej dotyczącej ograniczenia emisji amoniaku”. Działania doradcze ukierunkowane są na: doradztwo technologiczne, pomoc rolnikom w ubieganiu się o przyznanie pomocy finansowej ze środków pochodzących z funduszy UE lub innych instytucji krajowych i zagranicznych.
Koszt realizacji [PLN]	45780
Źródło finansowania	1. Środki własne.
Termin realizacji	2027
Jednostka odpowiedzialna za realizację	Dolnośląski ODR we Wrocławiu

Jednostka odpowiedzialna za  
sprawozdawczość

Dolnośląski ODR we Wrocławiu

## 11. MAPY

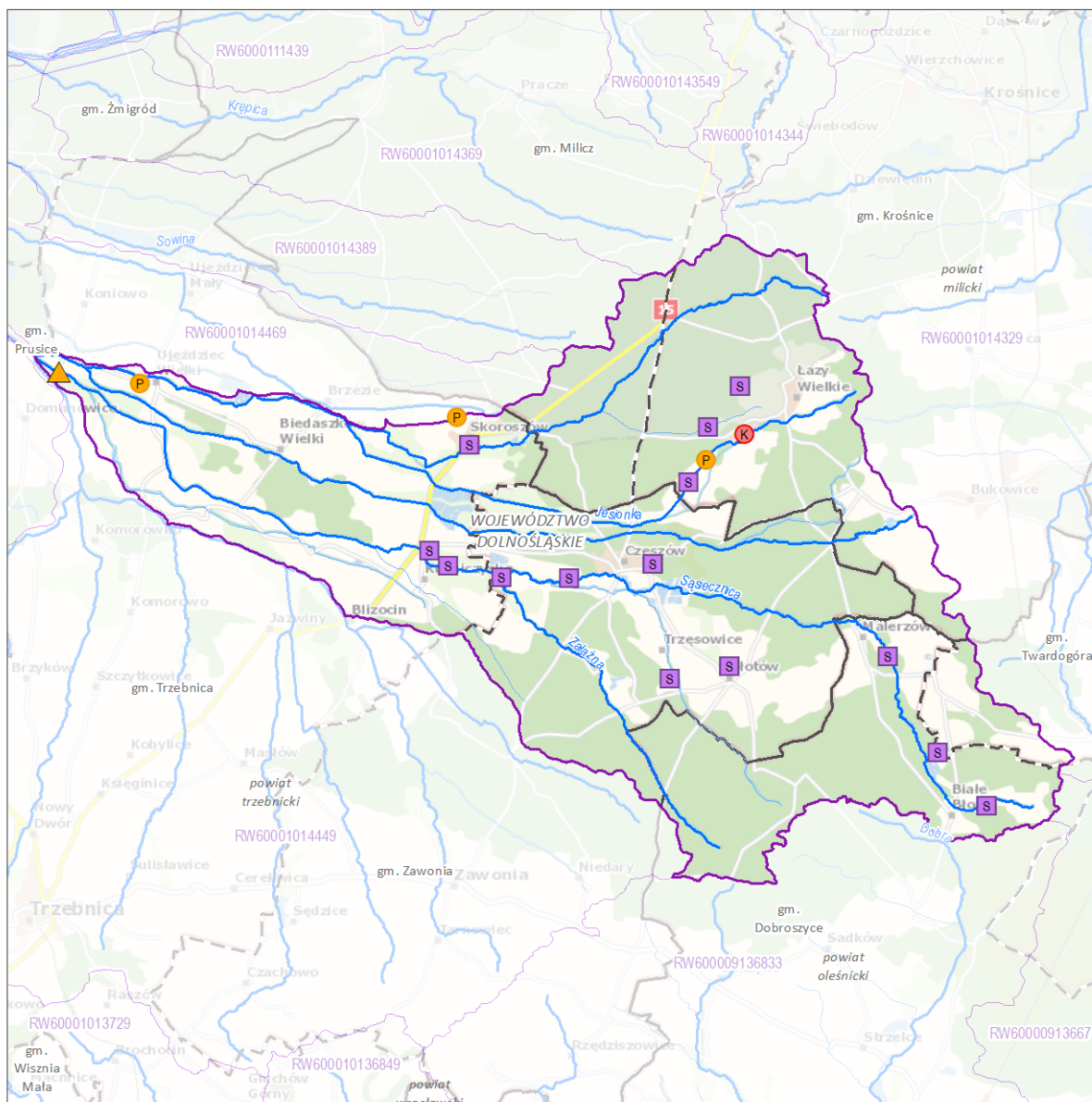
11.1. Zlewnia jednolitej części wód powierzchniowych rzecznych (JCWP RW) z lokalizacją presji poboru i zrzutu

11.2. Zlewnia jednolitej części wód powierzchniowych rzecznych (JCWP RW) z zaznaczeniem obszarów przeznaczonych do ochrony siedlisk lub gatunków, dla których utrzymanie lub poprawa stanu jest ważnym czynnikiem w ich ochronie

## Zlewnia jednolitej części wód powierzchniowych rzecznych (JCWP RW) z lokalizacją presji poboru i zrzutu

RW60000914419

Sąsiedzka od źródła do Głębokiego Rowu



### Zlewnia jednolitej części wód powierzchniowych (JCWP) rzecznych z lokalizacją presji poboru i zrzutu

Sieć monitoringu JCWP 2022-2027, punkty pomiarowo-kontrolne (ppk):

- ppk - monitoring badawczy [0]
- ppk - monitoring operacyjny [0]
- ppk - monitoring diagnostyczny [0]
- ppk - monitoring operacyjny, badawczy [0]
- ppk - monitoring diagnostyczny, operacyjny [1]
- ppk - monitoring diagnostyczny, operacyjny, badawczy [0]

Granice administracyjne:

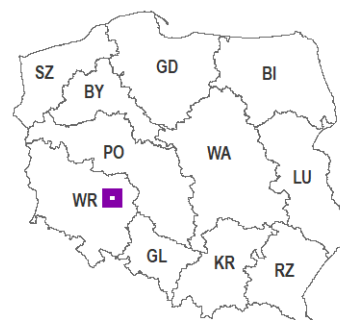
- Polski
- województwa
- powiatu
- gminy

Lokalizacja punktów poboru i zrzutu (aktualność danych: 2016 r.):

- Punkt zrzutu ścieków bytowych [0]
- Punkt zrzutu ścieków komunalnych [1]
- Punkt zrzutu ścieków przemysłowych [3]
- Punkt poboru wód powierzchniowych [30]
- Miejsce odwodnień zakładów górniczych [0]
- Kierunek przepływu wody
- JCWP rzecznych (RW)
- Pozostałe ciekę
- Jeziora i zbiorniki wodne
- Obszar zlewni wybranej JCWP RW
- Zlewnie JCWP RW

0 4 8 km

Lokalizacja zlewni JCWP na tle podziału na RZGW



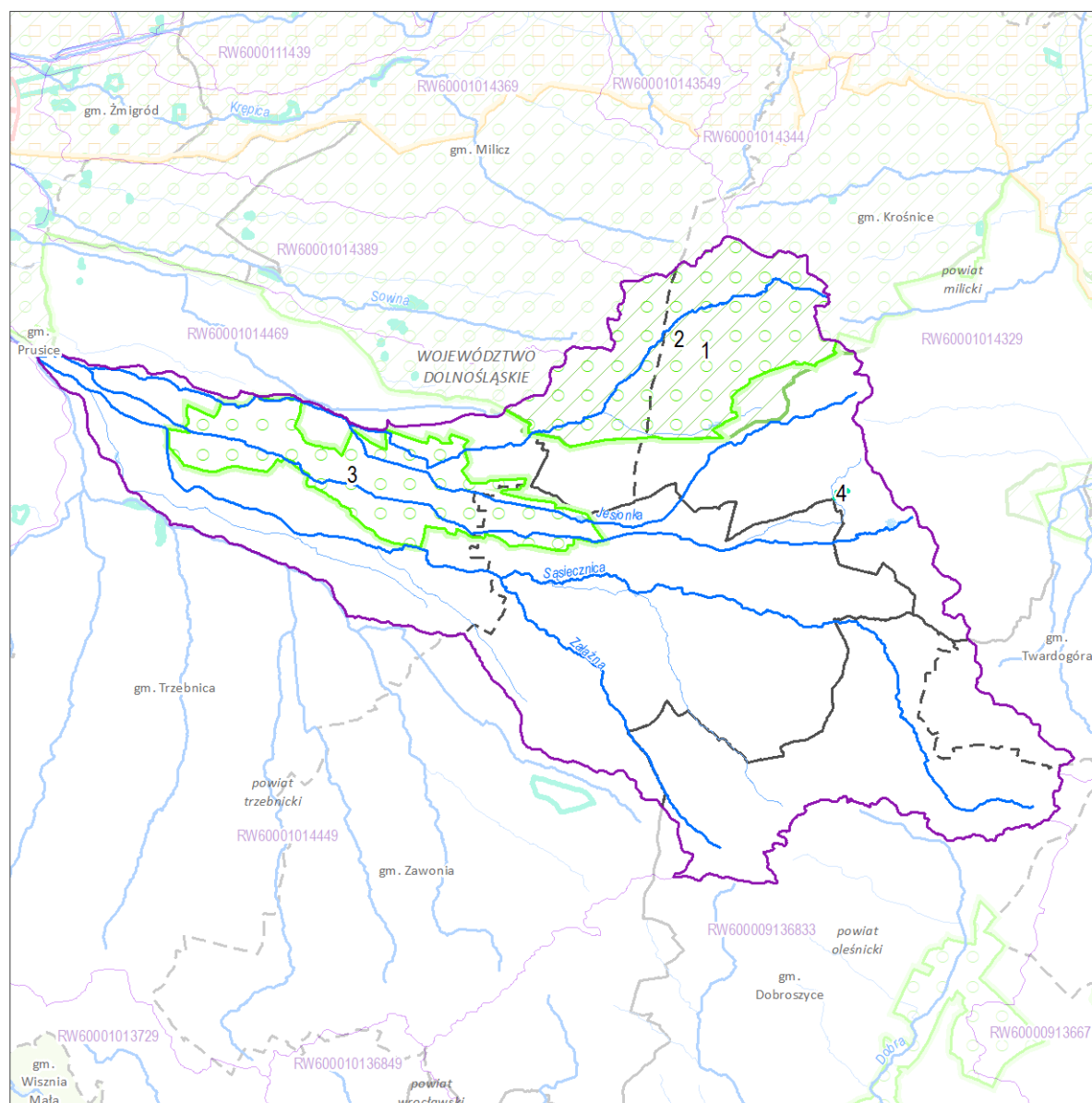
[3] - liczba obiektów w zlewni wybranej JCWP RW (obiekty mogą nakładać się na siebie)  
Mapa podkładowa BDOO i BDOT10k,  
źródło: [http://mapy.geoportal.gov.pl/wss/service/WMTS/guest/wmts/G2\\_MOBILE\\_500](http://mapy.geoportal.gov.pl/wss/service/WMTS/guest/wmts/G2_MOBILE_500)



Zlewnia jednolitej części wód powierzchniowych rzecznych (JCWP RW) z zaznaczeniem obszarów przeznaczonych do ochrony siedlisk lub gatunków, dla których utrzymanie lub poprawa stanu jest ważnym czynnikiem w ich ochronie

RW60000914419

Sąsiedzka od źródła do Głębokiego Rowu

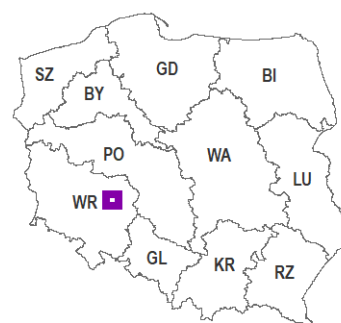


Zlewnia jednolitej części wód powierzchniowych (JCWP) rzecznych z zaznaczeniem obszarów przeznaczonych do ochrony siedlisk i gatunków, dla których utrzymanie lub poprawa stanu wód jest ważnym czynnikiem w ich ochronie

- |   |                                  |
|---|----------------------------------|
| 1 Numer obszaru chronionego według karty      | ➔ Kierunek przepływu wody        |
| ■ Stanowisko dokumentacyjne [0]               | ➡ JCWP rzecznych (RW)            |
| ● Pomnik przyrody (punkt) [0]                 | ➡ Pozostałe ciek                 |
| ■ Pomnik przyrody (powierzchnia) [0]          | ■ Jeziora i zbiorniki wodne      |
| ■ Park narodowy [0]                           | ■ Obszar zlewni wybranej JCWP RW |
| ■ Park krajobrazowy [1]                       | ■ Zlewnie JCWP RW                |
| ■ Rezerwat przyrody [0]                       | Granice administracyjne:         |
| ■ Użytek ekologiczny [1]                      | ■ Polski                         |
| ■ Obszar chronionego krajobrazu [0]           | ■ województwa                    |
| ■ Zespół przyrodniczo-krajobrazowy [0]        | ■ powiatu                        |
| ■ Specjalny obszar ochrony siedlisk (PLH) [2] | ■ gminy                          |
| ■ Obszar specjalnej ochrony ptaków (PLB) [0]  |                                  |

0 4,5 9 km

Lokalizacja zlewni JCWP na tle podziału na RZGW



[3] - liczba obiektów w zlewni wybranej JCWP RW (obiekty mogą nakładać się na siebie)